

Source : IGN - SCAN 25° | Réalisation : AEPE-Gingko, 2019



**Sensibilité des hameaux et habitats isolés à l'échelle de l'aire d'étude immédiate**

Carte 158 : Sensibilité potentielle des hameaux et habitats isolés de l'aire d'étude intermédiaire

#### IV.3.1.4. LA CONCLUSION SUR L'ANALYSE DES LIEUX DE VIE ET D'HABITAT

L'étude du contexte paysager des principaux lieux de vie et d'habitat permet de les hiérarchiser en fonction de leur sensibilité vis-à-vis de la mise en place d'éoliennes au sein de la Zone d'Implantation Potentielle. Ressortent ainsi :

- Avec une sensibilité potentielle forte : les bourgs de Tessonnière, Enjouran, Maisontiers, la Guichardière, la Maucarrière et Saint-Loup-sut-Thouet ainsi que les hameaux ou habitats isolés de la Nousillère, la Salle Guibert, la Madouère, les Frères, les Gasses et la Martinière ;
- Avec une sensibilité potentielle modérée à forte : les hameaux des Luneaux et de Champeau ;
- Avec une sensibilité potentielle modérée : les bourgs de Louin, Barroux, Créville, l'Hôtepiau, Airvault et Repéroux ainsi que les hameaux ou habitats isolés du Logis, le Coudray, Touche l'Abbé, Sourches, Haut Sourches, le Marais Bodin et les Burelières.

La partie relative à la caractérisation des effets devra s'attacher à vérifier l'acceptabilité de l'insertion paysagère du projet depuis ces lieux de vie et d'habitat, en termes de lisibilité, de rapports d'échelle, de modifications de l'ambiance paysagère initiale, etc.

Le motif étant perceptible depuis la majorité des milieux de vie et d'habitat présentant une sensibilité modérée ou forte (en particulier le parc éolien de Maisontiers-Tessonnière), une attention particulière devra être apportée au risque de saturation visuelle depuis les unités urbaines.

## IV.3.2. LES AXES DE COMMUNICATION

Les axes de communication constituent des composantes organisant les territoires : s'ils peuvent représenter selon les cas des lignes de force structurantes, des barrières, etc..., ils sont surtout des espaces de découverte privilégiés des paysages. Leur étude permet donc à la fois de comprendre le rôle qu'ils jouent dans les territoires, et d'identifier les tronçons qui présentent plus ou moins de sensibilité par rapport au projet.

### IV.3.2.1. LES AXES MAJEURS A L'ECHELLE DE L'AIRE D'ETUDE ELOIGNEE

Le territoire de la zone d'étude est structuré par un réseau routier dense dont les infrastructures marquent de façon notable le paysage. La diversité de la trame viaire (des 2x2 voies au maillage de petites routes de desserte locale) permet des perceptions paysagères très variées et à différentes vitesses. La carte ci-après fait état des grands axes routiers de l'aire d'étude éloignée. Cinq axes majeurs sont répertoriés à l'échelle de l'aire d'étude éloignée et sont détaillés ci-dessous.

#### RD938 RELIANT THOUARS A PARTHENAY

*Trafic journalier moyen* : entre 5000 et 10 000 véhicules par jour (<https://www.deux-sevres.fr/>)

Cette départementale relie les agglomérations de Thouars et Parthenay en traversant les aires éloignée, rapprochée et immédiate du nord au sud et en divisant la Zone d'Implantation Potentielle en deux selon ce même axe. Au nord de l'aire d'étude éloignée, de Thouars à Bouillé-Saint-Varent, la RD938 traverse les paysages de la plaine de Thouars, plutôt ouverts, et est accompagnée d'un double alignement d'arbres qui laisse percevoir le paysage en transparence. Sur cette section le parc éolien de Glénay est perceptible dans le lointain de manière discontinue. La zone de projet est toutefois trop éloignée pour être clairement perçue depuis ce tronçon de la RD938.

Au sein de l'aire d'étude rapprochée, les vues sont alternativement ouvertes ou fermées, en fonction du relief (points hauts et points bas), et du degré de fermeture des abords routiers (hauteur du talus et végétation). Les points de perception potentielle du projet sont donc furtifs et peu de séquences de vue lointaine sont prolongées.

Le parc de Maisontiers-Tessonnière est régulièrement perçu en vue filtrée au sein de l'aire d'étude rapprochée et se superpose à la ZIP. À l'approche de la ZIP, et au niveau du tronçon la traversant, les vues sont très prégnantes, quoique souvent tronquées par la végétation encadrant la route.

Depuis le sud de l'aire d'étude éloignée, malgré une orientation dans l'axe de la zone de projet, la majorité des bords routiers est fermée, et il y a peu de probabilité de perception en direction du projet malgré la topographie vallonnée permettant des vues depuis des points hauts.

**La sensibilité de la RD938 est donc jugée modérée à très forte au sein de l'aire d'étude rapprochée du fait de la proximité de la Zone d'Implantation Potentielle et ce malgré la multiplicité des masques visuels. Cette sensibilité est faible à l'échelle de l'aire d'étude éloignée.**

**Les effets cumulatifs et cumulés avec les parcs situés le long de cet axe ajoutent une sensibilité particulière. Il est recommandé de veiller à la lisibilité du projet depuis cet axe très fréquenté qui semble être une ligne anthropique de choix pour la stratégie d'implantation éolienne.**



Photo 111 : RD938 – Des alignements d'arbres encadrent la RD938 lors de sa traversée des plaines de Neuville, Moncontour et Thouars



Photo 112 : RD938 – La topographie vallonnée génère des alternances de points hauts et de points bas (partie sud de l'aire d'étude éloignée)



Photo 113 : RD938 – Le parc de Maisontiers-Tessonnière se découvre régulièrement depuis cet axe, au sein de l'aire d'étude rapprochée



Photo 114 : RD938 – La profondeur des vues dépend de la trame végétale

### RN149 (E62) RELIANT BRESSUIRE A PARTHENAY

*Trafic journalier moyen : entre 5000 et 10 000 véhicules par jour (<https://www.deux-sevres.fr/>)*

La RN149 circule au sud-ouest de l'aire d'étude rapprochée à environ 7 km au plus proche de la Zone d'Implantation Potentielle et relie Bressuire à Parthenay. Elle traverse les paysages majoritairement fermés des bocages de Bressuire et de la gâtine de Parthenay. Il y a donc très peu de vues profondes en direction de la ZIP. Les talus arborés contribuent également à fermer les vues sur les sections de la route mises en 2x2 voies. Seuls quelques points localisés fournissent potentiellement des vues un peu plus lointaines orientées en direction du projet, notamment à hauteur d'Amailoux. Les vues depuis la portion située à l'est de Parthenay sont également fermées.

**La sensibilité potentielle de l'axe de la RN149 est globalement faible, exceptée une petite portion au sud-ouest de l'aire d'étude rapprochée avec une sensibilité modérée locale.**



*Photo 115 : RN149 – À proximité de l'aire d'étude éloignée, quelques vues se dégagent très ponctuellement en direction de la zone de projet*



*Photo 116 : RN149 – Les vues sont globalement fermées depuis cet axe de communication*

### RD938TER RELIANT BRESSUIRE A THOUARS

*Trafic journalier moyen : entre 5000 et 10 000 véhicules par jour (<https://www.deux-sevres.fr/>)*

La RD938ter circule au nord-ouest de l'aire d'étude immédiate à environ 12 km au plus proche de la Zone d'Implantation Potentielle. Elle connecte Bressuire à Thouars et traverse les paysages de bocage des contreforts de la Gâtine. La situation topographique globale de l'axe est intermédiaire par rapport à celle de la ZIP, avec un profil topographique relativement plat. Sur cet axe, ce sont les éléments arborés du paysage environnant qui conditionnent les profondeurs de regard et les éventuelles percées visuelles. En effet, dans cette unité paysagère, le bocage est plus lâche que dans les unités au sud de l'aire d'étude éloignée. Suivant l'éloignement des haies, arbres et boisements par rapport à la route, les vues depuis la RD938ter sont donc successivement fermées, semi-ouvertes ou ouvertes. Cependant, au vu de l'éloignement de la route à la ZIP, la trame bocagère et la topographie suffisent à empêcher toutes perceptions vers la zone de projet.

**La sensibilité potentielle de la RD938ter est donc faible, malgré un maillage bocager lâche permettant ponctuellement des vues semi-lointaines.**

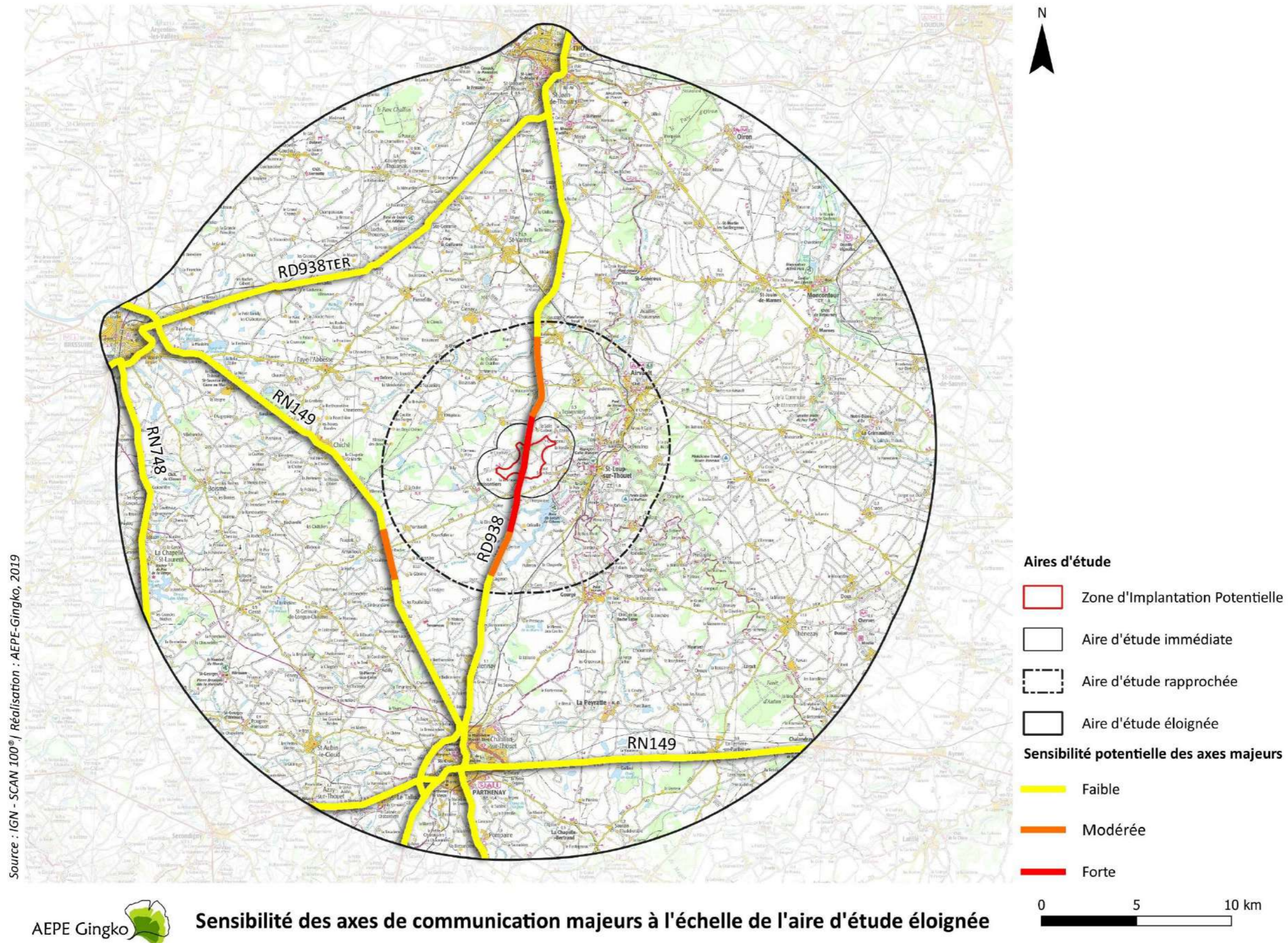


*Photo 117 : RD938ter – Le maillage bocager, bien que lâche, ne permet pas de perceptions vers la ZIP*

### RD748 RELIANT BRESSUIRE A LA CHAPELLE-SAINT-LAURENT

*Trafic journalier moyen : entre 2000 et 5 000 véhicules par jour (<https://www.deux-sevres.fr/>)*

La RD748 circule en limite d'aire d'étude éloignée, à l'ouest de la Zone d'Implantation Potentielle. Cet axe s'inscrit dans les paysages de la Gâtine, caractérisée par son relief vallonné et sa trame bocagère dense. Au vu de l'éloignement de la zone de projet à la RD748 et des caractéristiques paysagères dans lesquelles cette route s'implante, aucune perception en direction de la ZIP n'est possible. **La sensibilité potentielle de la RD748 est donc faible.**



Source : IGN - SCAN 100® / Réalisation : AEPE-Gingko, 2019



**Sensibilité des axes de communication majeurs à l'échelle de l'aire d'étude éloignée**

Carte 159 : Sensibilité des axes de communication majeurs à l'échelle de l'aire d'étude éloignée

### IV.3.2.2. LES AXES STRUCTURANTS A L'ECHELLE DE L'AIRE D'ETUDE RAPPROCHEE

À cette échelle, une analyse cartographique détaillée est réalisée afin d'identifier les axes dont les tronçons relèvent d'une sensibilité paysagère potentielle, en prenant en compte un ensemble de critères paysagers : orientation vis-à-vis de la Zone d'Implantation Potentielle, composition des abords, situation topographique, présence d'ouvertures visuelles etc. Le tableau et la carte ci-après présentent les résultats de cette étude à propos des principaux axes recensés, hiérarchisés en fonction de leur éloignement à la ZIP.

Les perceptions depuis le réseau routier de l'aire d'étude rapprochée sont très variables selon les axes et les portions de territoire concernées. Malgré un contexte paysager général bocager qui tend à rythmer les vues en ouvertures et fermeture depuis de nombreuses routes, certaines sont néanmoins plus ouvertes car sans haies qui accompagnent les bords de route. C'est notamment le cas des axes les plus au nord de l'aire rapprochée, où le bocage est plus lâche, en transition vers les paysages de plaine du Thouarsais. La plupart des axes secondaires ne suivent pas les fonds de vallons, mais recourent les mouvements du relief, ce qui fait naître des perceptions contrastées lors de leur traversée, faites de points hauts aux profondeurs de vue importantes, et de points bas fermés.

Les sensibilités les plus fortes se trouvent sur les axes traversant l'aire d'étude immédiate et la ZIP ; en effet, malgré la présence d'une trame bocagère relativement dense, celle-ci ne suffit pas à masquer visuellement la zone de projet. Les secteurs à sensibilité les plus faibles se situent vers la vallée du Thouet, où le réseau routier est dense, et se trouve rarement de façon prolongée en haut de coteau, mais plutôt à flanc de versant, et compris dans une végétation arborée très présente.

Le motif éolien est déjà perceptible depuis une majorité des axes de communication de l'aire d'étude rapprochée, notamment depuis la RD938 auprès duquel les parcs sont implantés.



*Photo 118 : Les situations topographiques en point haut offrent des vues ponctuellement lointaines – les haies basses permettent d'ouvrir les vues (depuis RD725 au nord-ouest de la ZIP et RD46 au sud-ouest de la ZIP)*



*Photo 119 : Les routes recourent les vallons dans lesquels les vues sont fermées (depuis la RD725 à hauteur du ruisseau de l'étang Fourreau)*



*Photo 120 : Les haies arborées ferment les perceptions (depuis RD938 et RD46 au sud de la ZIP)*



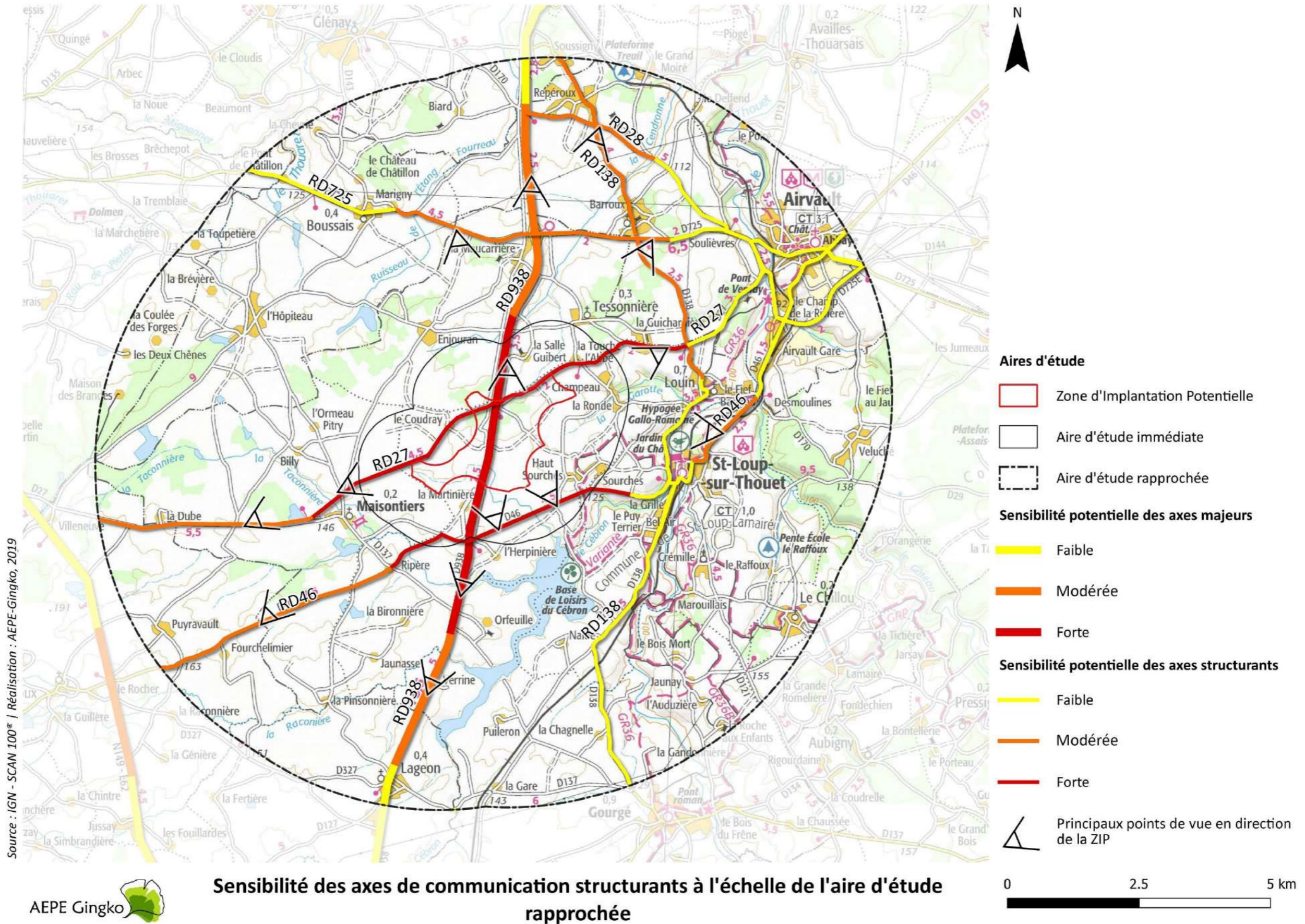
*Photo 121 : Au nord-est de l'aire d'étude rapprochée, les paysages de plaines permettent des perceptions ouvertes ou semi-ouvertes (depuis RD27 au nord-est de la ZIP)*



*Photo 122 : La présence de haies arborées ou de boisement conditionne les profondeurs de perceptions (depuis RD28 au nord-est de la ZIP)*

Tableau 140 : L'analyse de la sensibilité paysagère potentielle des axes structurants à l'échelle de l'aire d'étude rapprochée

Route	Éloignement minimum vis-à-vis de la Zone d'Implantation Potentielle (km)	Fréquentation journalière moyenne (https://www.deux-sevres.fr/)	Commentaire paysager (situation topographique, composition des abords...)		Sensibilisé paysagère potentielle	
<b>RD938 (Axe majeur)</b>	0,0	Entre 5000 et 10 000 véhicules	Lageon – RD28	Route dans l'axe de la ZIP, traversant la zone de projet. L'alternance de points hauts et de points bas ainsi que l'hétérogénéité de la trame bocagère (hauteur, densité etc.) induisent des vues diversifiées : des perceptions en direction de la ZIP sont régulièrement permises particulièrement au niveau des points hauts et dégagés. Ces vues sont de plus en plus prégnantes et régulières à l'approche de la zone de projet et lors de sa traversée.	FAIBLE A	FORTE
<b>RD27 (Axe secondaire)</b>	0,0	< 500 véhicules	RN149 – Maisontiers	Tronçon encadré par des haies basses, permettant des perceptions semi-lointaines en direction de la ZIP.	MODEREE	
			Maisontiers – RD138	À l'approche de la zone de projet et lors de sa traversée, le trame bocagère et boisée filtrent à peine les vues ; au vu de la proximité de la ZIP, les vues vers celle-ci sont potentiellement prégnantes.	FORTE	
		Entre 2000 et 5000 véhicules	RD138 – Airvault	Les boisements, la topographie (tronçon traversant la vallée du Thouet) et la trame bâtie d'Airvault ferment successivement les vues.	FAIBLE	
<b>RD46 (Axe secondaire)</b>	0,5	< 500 véhicules	Le Rocher – Ripère	Haies basses sur l'ensemble de la section qui laissent les vues semi-ouvertes en direction de la zone de projet.	MODEREE	
			Ripère – Créon	Haies basses sur la majorité de la section qui laissent les vues semi-ouvertes en direction du site. Au niveau du hameau de Sourches, l'axe s'oriente vers la zone de projet ; les vues sont alors cadrées par la végétation en direction de la ZIP.	FORTE	
		Entre 2000 et 5000 véhicules	Créon – Centre de Saint-Loup-sur-Thouet	La végétation de fond de vallée et la topographie ne permettent pas de vues vers les paysages dans lesquels s'inscrit ce tronçon routier. La trame bâtie prend le relais et ferme les vues en arrivant sur Saint-Loup-sur-Thouet.	FAIBLE	
			Centre de Saint-Loup-sur-Thouet – Louin	Les successions de points hauts et de points bas génèrent des vues variables. En position haute, des vues lointaines sont possibles, le regard passant au-delà du coteau du Thouet en direction de la ZIP.	MODEREE	
			Louin – Airvault	Des vues en direction de la ZIP sont possibles mais de manière très ponctuelle, lorsque la trame bâtie s'interrompt. Ces perceptions sont très souvent tronquées par la topographie. Dans le centre d'Airvault, la trame bâtie ferme totalement les perceptions vers l'extérieur.	FAIBLE	
<b>RD138 (Axe secondaire)</b>	1,9	Entre 0 et 2000 véhicules	Gourgé – Louin	Les vues en direction de la ZIP sont limitées par la trame bocagère et la topographie, un important tronçon se trouvant en fond de vallée et suivant le Thouet.	FAIBLE	
			Louin – Soussigny	L'absence de trame bocagère entraîne globalement des perspectives longues, permettant des vues dégagées en direction de la ZIP. Toutefois, les vues sont plus courtes lors de la traversée de Barroux et Repéroux et de la Cendronne (la topographie et la trame bâtie ferment les vues).	MODEREE	
<b>RD725 (Axe secondaire)</b>	3,2	Entre 2000 et 5000 véhicules	Faye-l'Abesse – Boussais	La trame bocagère dense et la topographie ne permettent pas de vues lointaines.	FAIBLE	
			Boussais – Barroux	Quelques sections sont localement ouvertes ou semi-ouvertes (bocage lâche et petits boisements) en direction de la zone de projet.	MODEREE	
			Barroux – Airvault	La majorité de la section est fermée par la végétation et le relief de la vallée du Thouet.	FAIBLE	
<b>RD725E (Axe secondaire)</b>	4,3	Entre 2000 et 5000 véhicules	Contournement d'Airvault	Axe principalement situé en point bas, dans la vallée du Thouet. La topographie, associée aux trames végétales et bâties, ferme les vues en direction de la ZIP.	FAIBLE	
<b>RD28 (Axe secondaire)</b>	4,5	Entre 500 et 2000 véhicules	RD938 – la Cendronne	L'absence de haies bocagères entraîne des perceptions visuelles semi-lointaines, parfois tronquées par les boisements.	MODEREE	
			La Cendronne – RD725	Les boisements s'intercalent entre la route et la ZIP et ne permettent pas de vues vers cette dernière.	FAIBLE	



Source : IGN - SCAN 100\* / Réalisation : AEPE-Gingko, 2019



**Sensibilité des axes de communication structurants à l'échelle de l'aire d'étude rapprochée**

Carte 160 : Sensibilité des axes de communication structurants à l'échelle de l'aire d'étude rapprochée



### IV.3.2.3. LA CONCLUSION SUR L'ANALYSE DES AXES DE COMMUNICATION

L'étude du contexte paysager des principaux axes de communication permet de les hiérarchiser en fonction de leur sensibilité vis-à-vis de la mise en place éventuelle d'éoliennes au sein de la Zone d'Implantation Potentielle. Ressortent ainsi :

- Avec une sensibilité potentielle faible à forte :

- la RD938, axe traversant la ZIP ;
- la RD27, axe traversant la ZIP ;
- la RD46

- Avec une sensibilité potentielle modérée :

- tronçon de la RN149 proche de l'aire d'étude rapprochée

- Avec une sensibilité potentielle faible à modérée :

- la RD138 ;
- la RD725 ;
- la RD28.

La partie relative à la caractérisation des effets devra s'attacher à vérifier l'acceptabilité de l'insertion paysagère du projet depuis ces axes de communication, en particulier depuis la RD938, axe majeur traversant la ZIP, en termes de lisibilité, de rapports d'échelle, de modifications de l'ambiance paysagère initiale, etc.

Les parcs éoliens de Maisontiers-Tessonnière et de Glenay étant visible depuis une majorité des axes de l'aire d'étude rapprochée, les risques d'effets cumulés et cumulatifs sont à étudier depuis les routes, notamment depuis la RD938, axe majeur des aires d'études éloignée et rapprochée.

### IV.3.3. LES ELEMENTS D'INTERET TOURISTIQUE

Plusieurs sources ont été consultées afin de répertorier les lieux d'intérêt touristiques, en les hiérarchisant en fonction de leur niveau de rayonnement (régional, départemental ou local). Le listage ci-après les récapitule, sans nécessairement être exhaustif.

<https://www.tourisme-deux-sevres.com/>

<http://www.tourisme-pays-thouarsais.fr/>

<https://www.tourisme-bocage.com/>

<https://www.valleedouthouet.fr/>

#### IV.3.3.1. LES ELEMENTS TOURISTIQUES MAJEURS A L'ECHELLE DE L'AIRE D'ETUDE ELOIGNEE (RAYONNEMENT REGIONAL ET/OU DEPARTEMENTAL)

La carte et le tableau ci-après présentent de façon synthétique une analyse de la sensibilité des éléments touristiques majeurs à l'échelle de l'aire d'étude éloignée. Les entités considérées comme présentant une sensibilité modérée ou forte sont détaillées individuellement par la suite. Les entités ayant un rayonnement plus local à l'échelle de l'aire d'étude rapprochée sont évoqués par la suite.

Tableau 141 : L'analyse de la sensibilité paysagère potentielle des éléments touristiques à rayonnement régional / départemental à l'échelle de l'aire d'étude éloignée

Élément touristique	Éloignement minimal vis-à-vis de la Zone d'Implantation Potentielle (km)	Commentaire paysager	Sensibilité paysagère potentielle	
Lac du Cébron	1,4	Base de loisir et berge du lac aménagées. Malgré un environnement très arboré, la surface du plan d'eau permet de dégager de possibles ouvertures en direction de la ZIP.	<b>FORTE</b>	
Vallée du Thouet	Vélo Francette	1,7	Itinéraire cyclable reliant Thouars à Parthenay par la vallée du Thouet. Itinéraire principalement en fond de vallée, dans des paysages fermés mais avec certains tronçons se situant en dehors de la vallée et permettant des perceptions vers la zone de projet.	<b>FAIBLE A MODEREE</b>
	GR36	2,5	Itinéraire principal de randonnée reliant Thouars à Parthenay par la vallée du Thouet. Itinéraire principalement en fond de vallée, dans des paysages fermés.	<b>FAIBLE</b>

Élément touristique	Éloignement minimal vis-à-vis de la Zone d'Implantation Potentielle (km)	Commentaire paysager	Sensibilité paysagère potentielle	
Vallée du Thouet	Saint-Loup-sur-Thouet	2,6	Lieux d'intérêt touristique concentrés dans la vieille ville se situant dans le creux de la vallée du Thouet d'où aucune perception n'est possible en direction de la ZIP. Cependant, risque de covisibilité du vieux bourg et de la zone de projet depuis le coteau est de la vallée.	<b>FAIBLE A MODEREE</b>
	Airvault	4,8	Lieux d'intérêt touristique concentrés dans la vieille ville se situant dans le creux de la vallée du Thouet d'où quelques perceptions sont possibles en direction de la ZIP depuis les points hauts. De plus, risque de covisibilité du vieux bourg et de la zone de projet depuis le coteau est de la vallée.	<b>FAIBLE A MODEREE</b>
Cirque de Seneuil	6,8	Site pittoresque naturel dans une boucle de la vallée du Gâteau. Situé en point bas et non orienté vers la ZIP.	<b>FAIBLE</b>	
Moncontour	16,0	Village patrimonial avec donjon situé sur un point haut. Vues panoramiques possibles depuis ses abords et son sommet.	<b>FAIBLE A MODEREE</b>	
Vallée du Thouet	Parthenay	16,0	Ville d'art et d'histoire dont la vieille ville domine le Thouet. Perceptions en direction de la ZIP fermées par différents masques visuels (bâti, topographie).	<b>FAIBLE</b>
Château d'Oiron	18,9	Site du château et du domaine d'Oiron très fréquenté. Risque d'ouvertures visuelles lointaines en direction de la ZIP et de covisibilité du fait des paysages de plaines ouverts.	<b>MODEREE</b>	
Vallée du Thouet	Thouars	20,0	Ville d'art et d'histoire dont la vieille ville domine le Thouet. Perceptions en direction de la ZIP fermées par différents masques visuels (bâti, topographie). Ouverture potentielle ponctuelle depuis le sommet de la tour du Prince de Galles.	<b>FAIBLE, PONCTUELLEMENT MODEREE</b>
Bressuire	22,0	Lieux d'intérêt touristique concentrés dans la vieille ville se situant dans le creux de la vallée du Dolo d'où aucune perception n'est possible en direction de la ZIP.	<b>FAIBLE</b>	